

対象期間：2022年6月1日～30日

※予定は変更となる場合もございます。
ご不明な点は、総合受付または外来受付にお問い合わせください

はるひ呼吸器病院 外来診察担当表

●…内科 ●…呼吸器内科 ●…消化器内科 ●…循環器内科 ●…呼吸器外科 ●…リウマチ内科

		月曜日	火曜日	水曜日	木曜日	金曜日	土曜日
午前	第1診察室	小橋 ●	齊藤 ●	小橋 ●	齊藤 ●	小橋 ●	齊藤 ●
	第2診察室	服部 ●	櫻井 ●	米田 ● 【予約制】	櫻井 ●	直海 ●	小橋 ●
	第3診察室	加藤 ●	小佐野 ●	佐野 ●	佐々木 ●	小佐野 ●	直海 ●
	第4診察室	佐々木 ●	岩村 ●	-	岩村 ●	岩村 ●	-
	第5診察室	小泉 ●	高橋 ● 【第1・第3】	-	-	小泉 ●	-
専門外来	禁煙外来	毎週水曜 午前 米田（呼吸器内科）※予約制（初回のみ予約不要）					
外来	セカンドオピニオン外来	午後（日時要相談） 齊藤（呼吸器内科）※予約制					

※はるひ呼吸器病院では、救急対応を行っております。 休診日：日曜・祝日
急な発熱・喘息発作等の内科的疾患は、24時間対応させていただきます。

須ヶ口クリニック 外来診察担当表

…呼吸器内科

		月曜日	火曜日	水曜日	木曜日	金曜日	土曜日
午前	9:00～12:00 (受付8:30～11:30)	藤原 ●	米田 ●	藤原 ●	米田 ●	藤原 ●	休診
	17:00～19:30 (新患受付17:00～18:45) (再診受付17:00～19:00)	藤原 ●	藤原 ●	藤原 ●	藤原 ●	藤原 ●	

はるひ呼吸器病院 受付終了時間の変更について

新型コロナワクチン接種開始に伴い、当面の間、下記のとおり受付終了時間を変更させていただきます。

◇受付時間 新患受付 10:30まで
再診受付 11:00まで

須ヶ口クリニック 受付終了時間の変更について

◇受付時間 新患受付 10:30まで
再診受付 11:00まで

呼吸ケア教室（患者さま向け勉強会）

曜日	テーマ		講師
	15:00～15:15	15:15～15:30	
月	呼吸器疾患における食事の工夫		管理栄養士
火	COPD患者における日常生活の工夫	間質性肺炎患者における日常生活の工夫	看護師
水	吸入療法について	ステロイドの副作用	薬剤師
木	運動療法		理学療法士
金	COPDとは	間質性肺炎とは	医師

はるひ呼吸器病院では、患者さま・ご家族さまを対象とした呼吸器の病気に関する勉強会を開催いたします。お気軽にご参加ください。

場所：4階ラウンジ
参加方法：自由参加
当日会場へ直接お越しください

※感染拡大防止のため、当面の間開催休止させていただきます。再開の際には、お知らせさせていただきます。ご理解・ご協力の程、よろしくお願いいたします。

無料送迎車

平日（土日、祝日除く）に「はるひ呼吸器病院」の白のワゴン車で無料送迎を行っています。

西春駅 西口 発	はるひ呼吸器病院 発	須ヶ口駅 南口 発 (須ヶ口クリニック 経由)	はるひ呼吸器病院 発
はるひ呼吸器病院 8:20 発	西春駅 西口 9:40 発	はるひ呼吸器病院 8:47 (8:50) 発	須ヶ口駅・須ヶ口クリニック 11:25 発
9:20 発	10:05 発		
9:50 発	10:30 発		
10:15 発	10:55 発		
10:40 発	12:05 発		
11:05 発			

※交通事情により、発着の遅延、乗降場所の変更等がある場合があります。
※やむをえず、予告なく運休になる場合がありますのでご了承ください。

送迎車
乗り場

はるひ呼吸器病院 前：
正面玄関 売店前タクシー乗り場
須ヶ口クリニック 前：
正面 敷地内駐車場

面会時間

平日	2A・3A病棟	13:00～20:00
	3B病棟	15:00～20:00
土曜・日曜・祝日	13:00～20:00	

※院内での感染予防対策として、当面の間、すべての病棟において面会を禁止しております。

西春駅：
名鉄西春駅 西口 ローター内
須ヶ口駅：
名鉄須ヶ口駅 南側 ローター内

医療法人清須呼吸器疾患研究会
はるひ呼吸器病院 〒452-0962 愛知県清須市春日流8番地1
TEL:052-400-7111 FAX:052-400-7133
須ヶ口クリニック 〒452-0905 愛知県清須市須ヶ口2332番地2
TEL:052-400-5281 FAX:052-400-7097

Facebook ページは
こちらから>>>

“ いいね! ” お待ちしています♪

発行日 / 2022年5月25日 発行 / 医療法人清須呼吸器疾患研究会



医療法人 清須呼吸器疾患研究会 広報誌

清須の息吹

K I Y O S U N O I B U K I

2022年
6月号
Vol.72



撮影地：国営木曾三川公園 河川環境楽園

contents

特集 第26回 新型コロナウイルス

- 新型コロナウイルスワクチン 4回目接種開始しました
- 呼吸器外科について
- 今月の一品「茄子の肉詰め トマトソース」

「新型コロナウイルス」についてのおはなしを掲載しています。
第26部は、新型コロナウイルス感染症についてお話しします。

第26回 新型コロナウイルス

新型コロナウイルス新規陽性者数 35,859人 (累計 8,587,421人)



新型コロナウイルス感染症のいまに関する知識

Q 日本では、どれくらいの方が新型コロナウイルス感染症と診断されていますか。

A 日本では、これまでに7,860,059人が新型コロナウイルス感染症と診断されており、これは全人口の約6.2%に相当します。(※2022年5月1日0時時点)
※感染していても症状が現れず医療機関を受診しない人などがあるため、必ずしも感染した人すべてを表す人数ではありません。

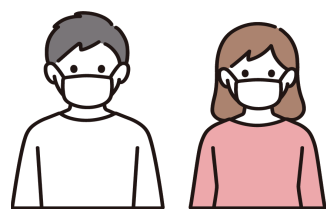
Q 新型コロナウイルス感染症と診断された人のうち、重症化する人や死亡する人はどれくらいですか。

A 新型コロナウイルス感染症と診断された人のうち、重症化する人の割合や死亡する人の割合は年齢によって異なり、高齢者は高く、若者は低い傾向にあります。重症化する割合や死亡する割合は以前と比べ低下しており、オミクロン株が流行の主体である2022年1月から2月に診断された人の中では、

- ・重症化した人の割合は50歳代以下で0.03%、60歳代以上で2.49%
- ・死亡した人の割合は50歳代以下で0.01%、60歳代以上で1.99%

となっており、ワクチンを3回接種された方の重症化・死亡リスクは2回接種以下の方と比べて大きく低下します。

※「重症化する人の割合」は、新型コロナウイルス感染症と診断された症例(無症状を含む)のうち、集中治療室での治療や人工呼吸器等による治療を行った症例または死亡した症例の割合。



Q 新型コロナウイルス感染症と診断された人のうち、重症化しやすいのはどんな人ですか。

A 新型コロナウイルス感染症と診断された人のうち重症化しやすいのは、高齢者と基礎疾患のある方、一部の妊娠後期の方です。重症化のリスクとなる基礎疾患等には、慢性閉塞性肺疾患(COPD)、慢性腎臓病、糖尿病、高血圧、心血管疾患、肥満、喫煙があります。また、ワクチン

接種を受けることで、重症化予防効果が期待できます。

Q 新型コロナウイルスに感染した人が、他の人に感染させてしまう可能性がある期間はいつまでですか。

A 新型コロナウイルスに感染した人が他の人に感染させてしまう可能性がある期間は、発症の2日前から発症後7~10日間程度とされています。

※また、この期間のうち、発症の直前・直後特にウイルス排出量が高くなると考えられています。このため、新型コロナウイルス感染症と診断された人は、症状がなくとも、不要・不急の外出を控えるなど感染防止に努める必要があります。

※新型コロナウイルス感染症(COVID-19)診療の手引き・第7.2版より

※2022年5月時点でわかっている情報となっています。最新の情報については厚生労働省のHPをご覧ください。

はるひ呼吸器病院では、新型コロナウイルス4回目接種を開始しております。対象者は、新型コロナウイルスワクチン3回目接種されてから、5ヵ月以上経過された方となっております。接種希望の方は、新型コロナウイルスワクチン予約コールセンターへお電話ください。当院のかかりつけ患者さまでご希望の方は、診察の際、担当医に申し出いただきますようお願いいたします。

呼吸器外科について

●肺がんの病期

肺がんは、日本人のがん死亡者数のなかで男性が1位、女性が2位ともっとも危険な悪性腫瘍であります。このうち肺がんの末期といわれるステージIVでは、5年生存率が4.4%と非常に低い数値になっています。これは全身にがん細胞が転移し、完治させるための確実な治療方法が少ないからです。

肺がんが転移した場合、転移した臓器による症状が現れます。例えば脳転移による頭痛や骨転移による痛みなどで、これらの症状から再発が発見されることもあります。転移による主な症状は、脳に転移した場合は頭痛、吐き気、手足のまひ、めまいなどがあります。

肺がんが再発する時期は、手術や放射線治療でがん細胞をすべて取り除いてから3年以内が多く、5年を過ぎて起こることは多くありません。治療後5年を過ぎても再発がなければ完治と考えられるので、手術後5年間は定期的に病院へ通い、胸部X線検査やCT検査、血液検査、喀痰細胞診などを行い、再発がないかどうかを調べます。

今月の一品

茄子の肉詰め トマトソース

材料 2人分(写真は1人分)

- | | | | |
|-----------|------|--------|------|
| ● 茄子 | 2本 | ● 合挽き肉 | 150g |
| ● 片栗粉 | 少々 | ● 玉ねぎ | 1/4個 |
| ● サラダ油 | 大さじ1 | ● 卵 | 1個 |
| ● 水 | 50ml | ● パン粉 | 大さじ1 |
| ● 《ソース》 | | ● 牛乳 | 大さじ1 |
| ● トマト | 1個 | ● 塩・胡椒 | 少々 |
| ● ケチャップ | 大さじ2 | | |
| ● ウスターソース | 大さじ2 | | |
| ● 赤ワイン | 大さじ1 | | |

作り方

- ① 茄子のヘタを切り、3等分にして切れ目を入れる。切れ目の内側部分の水分をキッチンペーパーなどで拭いてから、片栗粉をまぶす。
- ② ボウルに《肉だね》の材料を入れ、粘りが出るまで混ぜる。
- ③ ①に②を詰める。
- ④ フライパンにサラダ油をひいて中火で熱し、③を肉だね部分を下にして並べる。焼き色が付いたらひっくり返し、水を入れて蒸し焼きにする。
- ⑤ ④に火が通ったらお皿に移す。
- ⑥ 同じフライパンに角切りにしたトマトと、《ソース》の材料を入れて加熱し、⑤にかける。

豆 知 識

茄子はハウス栽培で年中作られています。6-9月ごろが旬と言われており、まさにこれから旬を迎える野菜です。茄子の皮にはポリフェノールの一種であるナスニンが含まれています。鮮やかな色はこのナスニンによるものです。ナスニンには抗酸化作用があり、免疫力の向上やアンチエイジングが期待できます。皮は剥かずに食べましょう☆

